

CIE LA LUNETTE-THEATRE

Les sœurs Mézière



Dossier de diffusion

**Coproduction La Lunette- théâtre
Le Point d'eau**

**Spectacle subventionné par la Drac
Alsace, la Région Alsace, la Ville de Strasbourg,
le CG 67, soutenu par l'ACA**

Le texte est publié aux Editions Lansman



Sommaire

- P. 3 Diffusion
- P. 4 Equipe de création
- P. 5 Equipe en tournée
- P. 6 Synopsis
- P. 7 Structure
- P. 8 Note d'intention de mise en scène
- P. 9 Scénographie
- P. 10 Photos du spectacle
- P. 13 Accompagnement du spectacle
- P. 14 C.V équipe de création
- P. 17 Fiche technique du spectacle
- P. 21 Plans décor et lumière
- P. 24 Contact



DIFFUSION DU SPECTACLE

Le Point d'eau, Espace culturel d'Ostwald

Création en résidence et coproduction

22 avril 2010

23 avril 2010

24 avril 2010

TAPS, Scènes strasbourgeoises

24 mai 2011

25 mai 2011

26 mai 2011

27 mai 2011

28 mai 2011

29 mai 2011

Tournée des Régionales, saison 2011/2012

Spectacle sélectionné par la commission de programmation :

Espace Rhénan, Kembs	21 Janvier 2012
Le Préo, Oberhausbergen	27 janvier 2012
Espace Rohan, Saverne	31 janvier 2012
Espace Athic, Obernai	17 février 2012
La Castine, Reichshoffen	10 février 2012
Espace Grün, Cernay	30 mars 2012





Equipe de Création

Texte et mise en scène

Thierry Simon

Jeu

Sylvie Bazin

Blanche Giraud - Beauregardt

Christine Koetzel

Francis Freyburger

Création lumière

Christophe Mahon

Scénographie

Antonin Bouvret

Espace sonore

Olivier Fuchs

Régie Son

Jérôme Rivelaygues

Vidéo

Jean-François Pey

Costumes

Mechtild Freyburgurger

Making off

Pierre Charpiloz, Thomas Dresch, Florence Fourn,

Théo Schmitt

Equipe en tournée

Jeu

Sylvie Bazin

Blanche Giraud - Beauregardt

Christine Koetzel

Francis Freyburger

Régie Lumière

Christophe Mahon

Montage / démontage

Antonin Bouvret

Régie Son et vidéo

Jérôme Rivelaygues

Durée du spectacle : 1H20



SYNOPSIS

Trois sœurs, les sœurs Mézière.

L'onomastique du patronyme sonne :

- méthode Mézière, la médecine douce, et de toute évidence, leurs méthodes ne le sont pas.
- Charleville-Mézières, cité de la marionnette. Et elles sont manipulées, pour partie, par un passé qui les rattrape. Mézière / mais hier.

Il y a du manque chez ces trois là. « Ça vient d'avant, quand elles étaient petites ».

Jeanne Mézière comble ce manque par la nourriture

Marie Mézière le comble par le sexe

Hélène Mézière, par l'argent

Les deux premières, la cinquantaine, vivent dans ce qui a été la maison familiale. Elles ont créé un modus vivendi. L'une séduit, l'autre mange.

En commun, elles « consomment » les proies. La troisième a trouvé son salut - du moins le croit-elle - à l'extérieur, dans le monde. Elle vient leur annoncer une nouvelle. Elle se marie. Il va venir. Elle tient à les en prévenir, elles sont sa seule famille. Surtout, elle tient à se prévenir du choc des retrouvailles : elle ne les a pas vues depuis des années. Elle ne sait rien de leurs activités, du choc des victuailles.



STRUCTURE

Tableau 1

Jeanne et Marie Mézière vivent ensemble. Elles ont bien de l'ouvrage. Elles désossent - du moins le croit-on - un quartier de la dernière victime. C'est physique, c'est difficile. Elles sont courageuses. Il y a des congélateurs sur scène, boîtes à secrets. Ils sont trop petits. Elles n'en sont pas à leur coup d'essai.

C'est une sorte de rituel très technique, réalisé avec beaucoup de virtuosité. Elles ne sont pas inconscientes de ce qu'elles font, ne sont pas dénuées de tout sens moral. Mais dans l'univers clos qui est le leur, une forme de *modus operandi* a pris le pas sur l'interdit.

Au cœur de ce rituel, un événement perturbateur survient : elles apprennent l'arrivée de la troisième sœur, Hélène.

Tableau 2

Arrivée d'Hélène Mézière. Reprise de contact après des années d'éclipse. C'est l'heure de la découverte réciproque d'itinéraires à priori diamétralement opposés. Conflit. Le passé ressurgit inmanquablement : relations incestueuses dont Marie et Jeanne ont été les victimes ; silences de la mère, pour épargner Hélène. On apprend les disparitions successives des deux parents. C'est aussi l'heure de la découverte par Hélène des activités nocturnes de ses sœurs.

Tableau 3

Ce qui inquiète, qui met en tension personnages et spectateurs, c'est l'arrivée programmée du futur époux d'Hélène.

Il arrive, comme cela était prévu. Mise à l'épreuve avec l'intrusion du promis : mais promis à quoi?

« C'est étrange comme il ressemble au père, vous ne trouvez pas ? »



NOTE DE MISE EN SCENE



Il ne s'agit pas de tomber dans une mise en scène à plat du texte, de sombrer dans la redite scénique de l'écrit. Pour ce faire, il s'agit de composer un univers qui évolue par glissements, se déplaçant progressivement d'une situation presque réaliste vers un univers presque fantastique.

L'espace initial est un espace de travail à forte connotation industrielle si ce n'est sa dimension qui se rapproche davantage de l'atelier de boucherie artisanale. C'est un sous-sol, à l'abri des regards. Le sous-sol d'un pavillon d'après-guerre. De ces pavillons que l'on croit éternellement insipides, et d'où sortent des faits divers dépassant bien souvent la fiction. Il y a des néons. Il y a une table, ou plus exactement une surface métallique où l'on coupe, tranche, désosse. Avec une très grande dextérité, une habileté qui, dès le premier tableau, tire la situation dans un extra-ordinaire, loin du quotidien, loin du réalisme ; c'est un premier glissement. Les deux sœurs s'échange les outils, manipulent, sont dans une circulaire d'une adresse inouïe.. C'est un univers protégé, à l'abri des regards, du moins le croient-elles, du moins le croit-on.

On y trouve aussi et surtout cinq congélateurs, boîtes à secrets. C'est un espace du froid, qui résonne avec la manière dont les sœurs ont occulté le passé, ou tentent de le faire. Cet univers est en correspondance et, pour partie, en opposition avec un espace plus restreint où on aiguise le matériel. Il y a une meuleuse, d'où jaillissent des gerbes d'étincelles comme dans les chaudronneries. Chaleur. Ça jaillit, comme la vie, de manière imprévisible. On ne peut pas tout contrôler.

Au fur et à mesure du spectacle, cet espace change de statut. Evolution visuelle lors de l'arrivée de la troisième sœur. Les objets, les costumes, les signes nous apparaissent plus clairement, mais par zonages, par parties, par fragments –des néons soutiennent l'éclairage ponctuel, créant un univers à la Hopper-, au fur et à

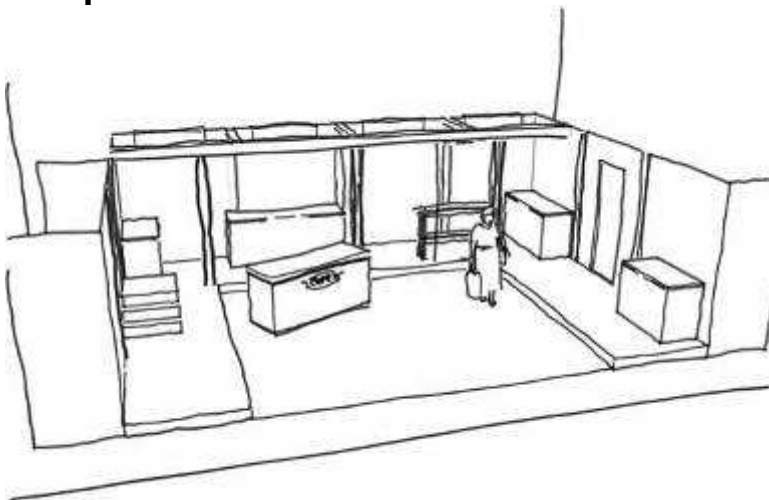
mesure que nous apparaît, par bribes, l'histoire de ces sœurs. L'ensemble des signes n'est définitivement pas réaliste. Quelque chose « tranche », dépasse, dénote : un univers sonore étrange s'introduit et s'ajoute à l'univers sonore produit par les deux sœurs au début. On rentre dans un code fictionnel, d'illusion, de fabrication. On s'éloigne définitivement du réalisme. **C'est un second glissement**

Puis, par un **troisième glissement**, on passe à un espace presque fantastique, en résonance avec l'univers fantasmagorique de Vernant Zilliox, le « promis ». De ces boîtes à secrets, de la lumière jaillit. Ça monte dessus. On fait théâtre de tout. Il y a un univers sonore qui se joue des codes du film fantastique. **On tire le spectateur vers une cérémonie totale.**

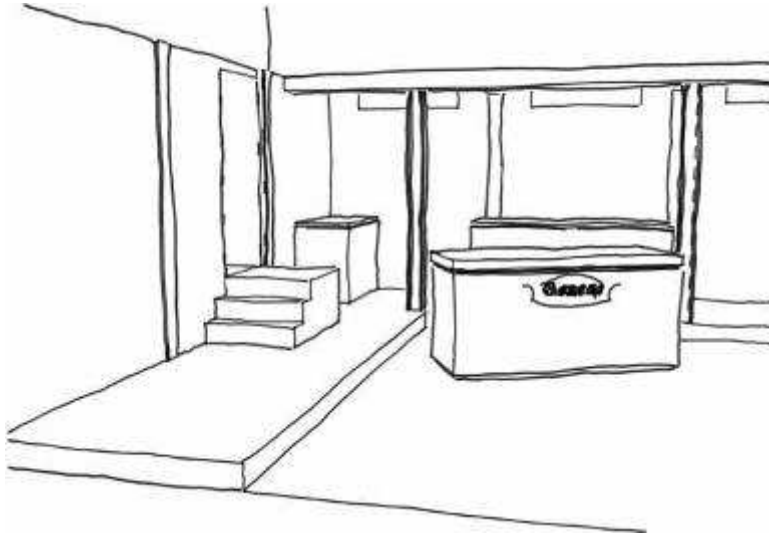
Thierry SIMON

SCÉNOGRAPHIE

Croquis 1



Croquis 2



Antonin Bouvret

PHOTOS DU SPECTACLE







ACTIONS POSSIBLES D'ACCOMPAGNEMENT DU SPECTACLE

- Intervention dans les classes de collèges (niveau troisième uniquement) et de lycées sous la forme d'ateliers de micro-pratique de 2H en amont ou en aval du spectacle. Ces ateliers prennent comme fondements diverses thématiques possibles, au libre choix des enseignants :
- Les sœurs au théâtre, de Tchekhov à Genet
- L'inceste dans l'écriture dramatique
- D'autres propositions sont possibles, en concertation avec les enseignants

L'EQUIPE DE CREATION

Thierry Simon, auteur, metteur en scène

Thierry Simon est auteur dramatique, metteur en scène et directeur artistique de la compagnie La Lunette Théâtre. Trois de ses textes, *Le Mur*, *Oro* et *Les Sœurs Mézière* sont édités chez Lansman, *Le Mur* et *Oro* ont été joué en Belgique, en France et au Luxembourg à de nombreuses reprises.

Il répond également à des commandes d'écriture : *La Déposition*, Le collectif des Foirades, création aux Taps en Octobre 2006, *Un théâtre dans la ville*, pour les Taps Scène Strasbourgeoise, puis pour le Point d'Eau et enfin pour l'Université Louis Pasteur de Strasbourg dans le cadre d'une UE libre Théâtre de science.

Il intervient en tant que metteur en scène pour la Lunette-Théâtre à partir de 1999. Il signe en 2009 la mise en scène de *Histoire de Marie* de Brassai, et en 2010 celle des *Sœurs Mézière*. Ces deux spectacles ont été subventionnés par l'Etat et les collectivités, et sélectionnées à l'issue de leur création par la commission de programmation des Régionales, tournée organisée par l'Agence culturelle d'Alsace en partenariat avec les diffuseurs régionaux.

Francis Freyburger, jeu

En tant que comédien, il évolue aussi bien dans le cadre de l'institution (TNS Jean-Pierre Vincent, Chaillot, Comédie de Reims) qu'au sein de compagnies indépendantes (Pandora Brigitte Jacques, Théâtre des quartiers d'Ivry, de Guenoun, Théâtre des Fédérés de Perrier et Wenzel, Compagnie Dominique Pitoiset, cie Oc and Co de Chapelet), avant de fonder sa compagnie avec Yves Reynaud, le Théâtre de la Cruelle, pour laquelle il assume la mise en scène de spectacles valorisant l'écriture contemporaine.

Christine Koetzel, jeu

Christine Koetzel s'est formée à l'art dramatique aux ateliers du CUIFERD (Centre Universitaire de Formation et de Recherches Dramatiques) de Nancy dans les belles années du Festival Mondial du théâtre, Elle a par la suite travaillé avec le Théâtre au Noir de Nancy et surtout avec le 18 : Cie d'urgence dont elle est cofondatrice et membre de 1987 à 1999. Elle a depuis travaillé avec de nombreuses compagnies professionnelles, dont le Théâtre du Jarnisy et l'Escabelle (sa collaboration avec Heidi Brouzeng remonte à 95). En tant que metteur en scène, elle mène des projets de création hors les murs en lien avec la Manufacture, CDN de Nancy

Blanche Giraud-Beauregardt, jeu

Blanche Giraud-Beauregardt s'est formée au Conservatoire national Supérieur Dramatique de Paris (promotion 94, sous la direction de Madeleine Marion et Stuart Seide).

Elle joue sous la direction de nombreux projets de Roger Planchon, de Stéphane Braunschweig ou d'Alain Milianti, ainsi que dans des projets de compagnies indépendantes en région(Talon Rouge, Plume d'éléphant, Théâtreino).

Elle intervient également dans le cadre de l'université de Strasbourg en études théâtrales

Sylvie Bazin, jeu

Sylvie Bazin se forme à l'art Théâtral au conservatoire d'art dramatique de Grenoble, (Abbes Faraoun et Louis Beyler), au clown et à la comédia dell'arte (Paul André Sagel ,école Lecoq) ainsi qu'au mime et à l'expression corporelle(Isaac Alvarez).

Elle joue avec le théâtre du Totem, à St Briec (Hubert Lenoir et Paul-André Sagel) à Grenoble avec le théâtre de l'Immédiat (Patrick Ducre) puis avec diverses compagnies indépendantes en Région Alsace(Collectif Les Foirades, La Lunette Théâtre)

En 2009, elle interprète seule en scène *Histoire de Marie* de Brassai, spectacle de La lunette- Théâtre sélectionné dans le cadre des Régionales 2009-2010

Antonin BOUVRET, scénographe

Antonin Bouvret s'est formé à l'école des Beaux Arts de Mulhouse ainsi qu'à l'école du TNS.

Il a travaillé avec Giorgio Barberio Corsetti, Alexandre de Dardel, Laurent Hatat, Yann-Joël Colin ainsi qu'avec de nombreuses compagnies indépendantes en région(Plume d'éléphant, , Théâtreino).

Il est aussi costumier et créateurs de marionnettes et d'accessoires.

Il se définit comme créateur d'espaces fonctionnels où se côtoient symbolisme et quotidien, au service du jeu et de l'imagination

Olivier Fuchs, espace sonore

Musicien, il se forme au conservatoire de Strasbourg en composition, orchestration et improvisation.

Il participe à Atelier des 15 avec Georges Aperghis en collaboration avec le TNS.

Il crée les espaces sonores pour plusieurs compagnies indépendantes (Oc and Co, Plume d'éléphant, Théâtre Lumière, Théâtre du Marché aux Grains, Talon rouge) tout en participant à des créations et enregistrements musicaux (Aelle).

Christophe Mahon, création lumière

Christophe Mahon se forme à l'Institut Grenoblois des Techniques du Spectacle Vivant où il obtient le Diplôme de régisseur (lumière / son / plateau)

Il intervient en qualité d'éclairagiste – régisseur lumière pour des compagnies professionnelles et assure la régie générale sur plusieurs festivals (été cour/été jardin, Théâtralis....).

Il crée des éclairages sur des bâtiments architecturaux, pour le théâtre, la danse , la musique, des expositions ...Il travaille en collaboration avec des metteurs en scène, chorégraphes, architectes, artistes plasticiens...

Il a conçu la création lumière de tous les spectacles de La Lunette-Théâtre.

Mechtild Freyburger, création des costumes

Mechtild Freyburger crée des costumes aussi bien pour des productions cinématographiques que pour la télévision française et allemande, et pour l'opéra..

Elle travaille avec avec plusieurs compagnies indépendantes, et notamment la Cruelle, la compagnie Oc and Co et Les Méridiens.

Jean- Francois Pey, vidéo

Formateur et créateur dans le domaine de l'image video et cinématographique.

Il réalise de nombreux courts métrages, dont *Alamo*, récompensé en 2010 par le premier prix du jury du Festival Ose ce court.

Fiche technique du spectacle

Conditions financières

Nombre de personnes à défrayer : ++ 5

Tarif dégressif pour plusieurs représentations dans un même lieu :

Prix unitaire de la 1^{ère} représentation : 3500,00 €

Prix unitaire de la 2^{ème} représentation : 2400,00 €

Prix unitaire de la 3^{ème} représentation : 2200,00€

Prix unitaire de la 4^{ème} représentation et plus : 2200,00 €

Nombre de représentations maximum jouées par jour dans un même lieu : 2

Association soumise à la TVA : non

Spectacle soumis à des droits d'auteurs : SACEM : non SACD : oui

Plateau

	MINIMUM en mètres
Largeur scène de mur à mur	9,00
Ouverture au cadre de scène	7,00
Profondeur du bord de scène au rideau de fond	6,60
Hauteur du cadre de scène	4,00
Hauteur sous perches	4,00
Hauteur de la scène	0,00
Dégagement cour	1,00
Dégagement jardin	2,00
Dégagement derrière le rideau de fond	0,00

Commentaire: Le décor peut être réduit d'un metre en largeur (voir dossier fourni). Il nécessite une accroche pour un élément suspendu manipulé durant le spectacle en 2 point sur une même perche. Un seul plan de pendrillion est nécessaire (au cadre) ainsi qu'un fond velour noir.

Contact technique : Mahon Christophe

Tél : 0672017005

E.mail : cmahon@aliceadsl.fr

Planning dans un lieu équipé

<i>Postes</i>	Temps nécessaire en heures	<i>Le jour</i>	<i>La veille</i>	<i>Personnel demandé par la compagnie</i>	<i>Personnel de la compagnie</i>
Déchargement	0,50		X	1	2
Montage décor	3,00		X	1	2
Montage lumière	4,00		X	1	2
Réglages lumière	4,00		X	1	1
Montage son	0,50		X	1	1
Balance son	0,50		X	1	1
Répétitions filage	4,00	X		0	1
Spectacle	1,50	X		1	2
Démontage	2,00	X		1	2
Rechargement	0,50	X		1	2

Somme des heures : 20,50

Lumière

Jeu d'orgues: AVAB Presto

Gradateurs nombre, puissance : 64

Type de support de la conduite : disquette Avab Presto

Tableau des projecteurs

<i>Nombre</i>	Type	Puissance	Accessoires
10	découpe 614	1kw	10 crochets
16	PAR CP62	1kw	16 crochets
2	PAR CP60	1kw	2 crochets
7	découpe 613	1kw	1 platine sol+ 6 crochets
16	PC	1kw	16 crochets
2	PC	2kw	2 crochets
6	PC	650w	4 platines au sol+ 1 pied hauteur 1,8 m+ 2 crochets

Pieds de projecteurs (nombre, hauteur, emplacements) :

1 pied 1, 8 m avant scène jardin

Matériel apporté par la compagnie :

<i>Nombre</i>	Type	Puissance
1	lampe	500w
5	quartz	150w

Sonorisation

Console (analogique, numérique, nombre d'entrées, aux,...) :
analogique, 8 entrées, 4 voix alim. fantôme, 2 aux, 6 sorties (façade, sub, lointain)

Enceintes façades (type, nombre et emplacements) : 2 Enceintes type PS15, 2 Caissons Sub (impératifs), 2 enceintes lointain type PS15

Retours (nombre et emplacements) : Pas de retours

Patch micros :

Nombr e	Type
3	Cardio à condensateur

Pieds micros grand modèle : 0 **Pieds micros petit modèle :** 3

Sources (Minidisc, lecteur CD,...) : 1 Lecteur CD (assignable séparément face, lointain, sub, et les trois simultanément)

Périphériques (effets, eq, réverb, compresseurs, gate, delay...) : 1 réverb avec temps de réverb > 2 sec

Vidéo

Vidéoprojecteur : oui

-Puissance : 3500 lumens

-Emplacement : cabine de régie ou cintre. Image à projeter: 3X4m

-Support de projection (écran, décor) : décor (bâche translucide avant scène au début)

-Type de connexions (vga, bnc) : vga

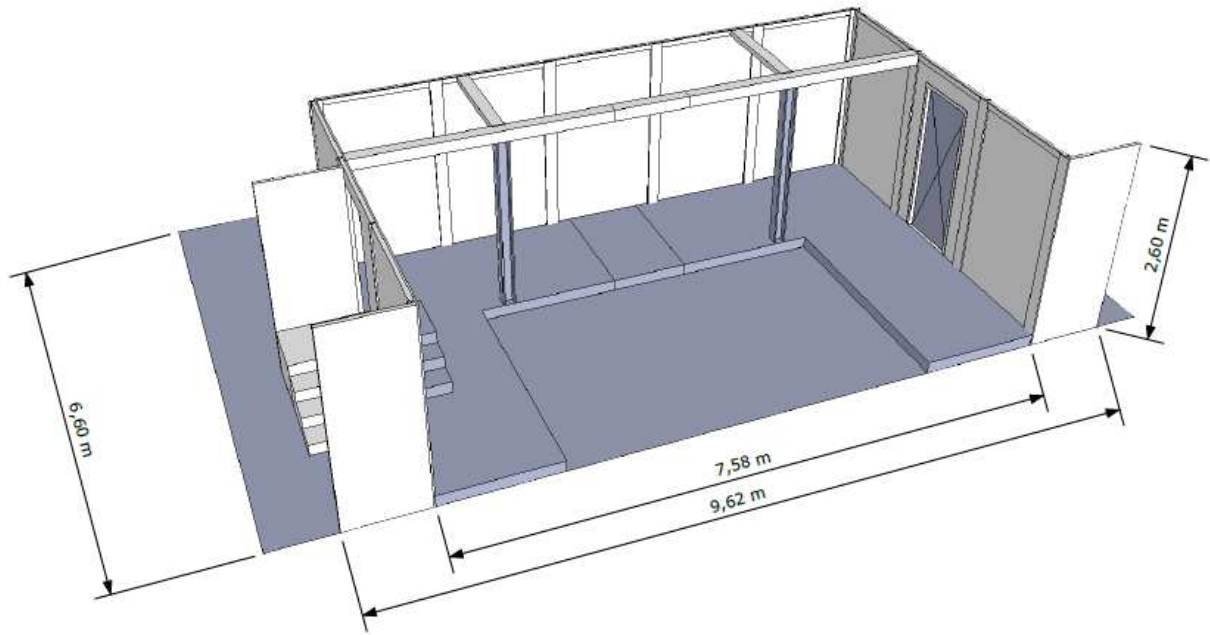
Matériel apporté par la compagnie :

Un ventilateur

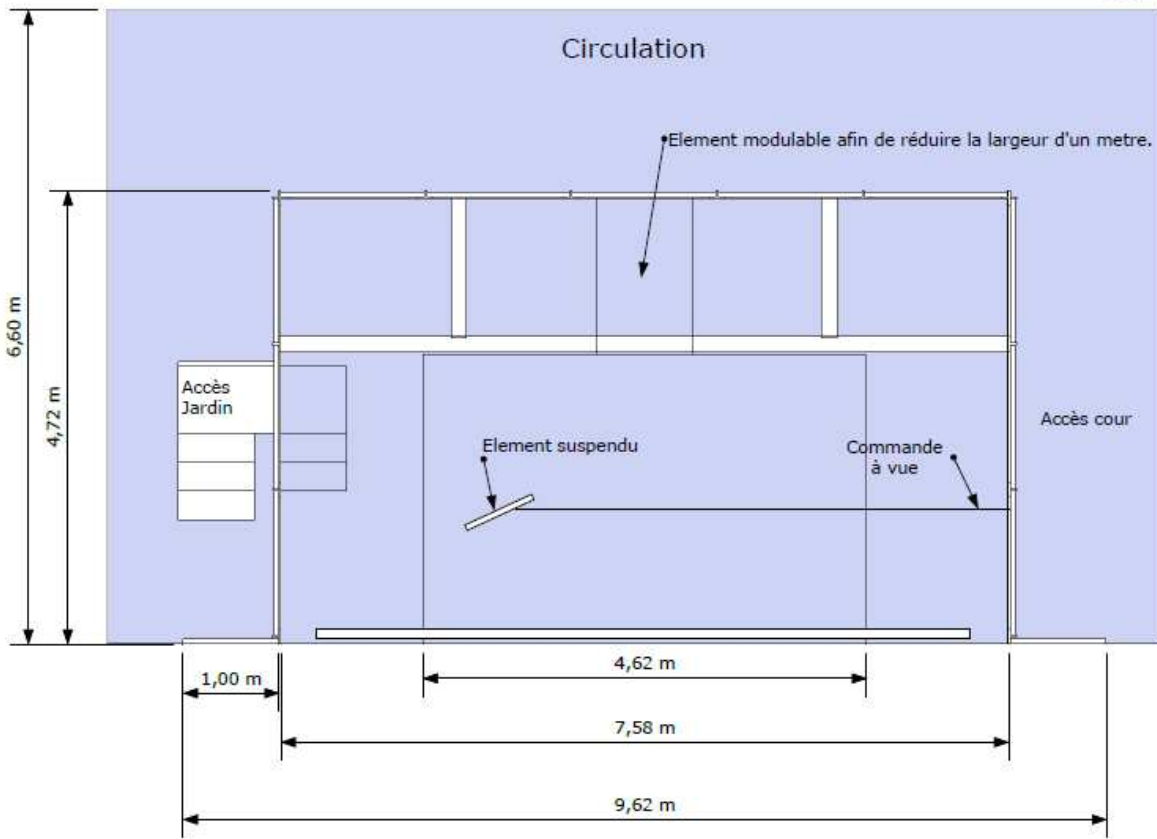
Effet spécial

Type, produit utilisé, durée, emplacements : aiguisage sur une meuleuse fixée sur le décor. quelques étincelles, 2 minutes.

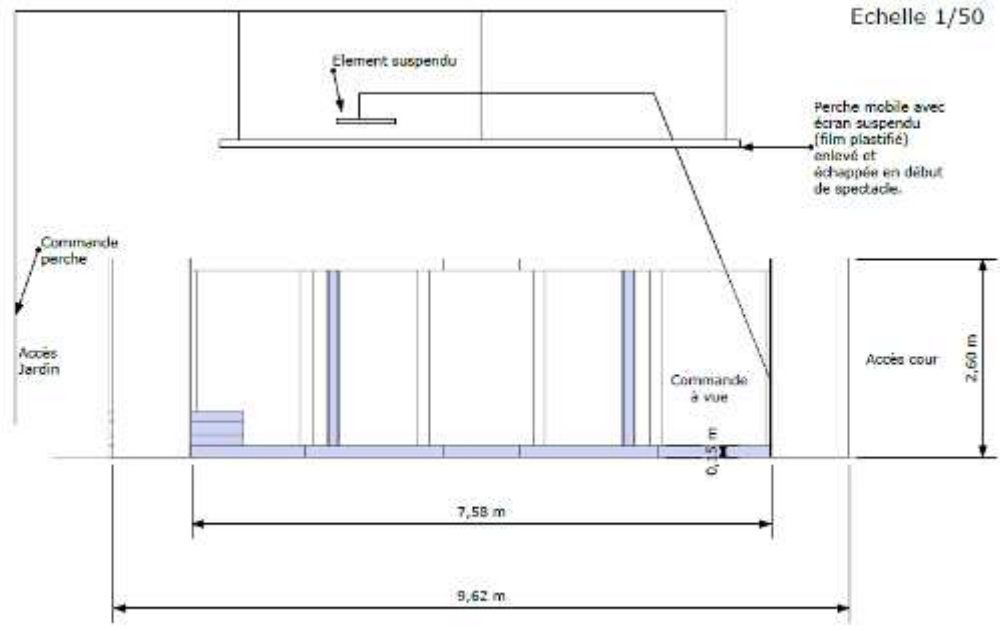
Décor Soeurs Mezières.
Vue Perspective



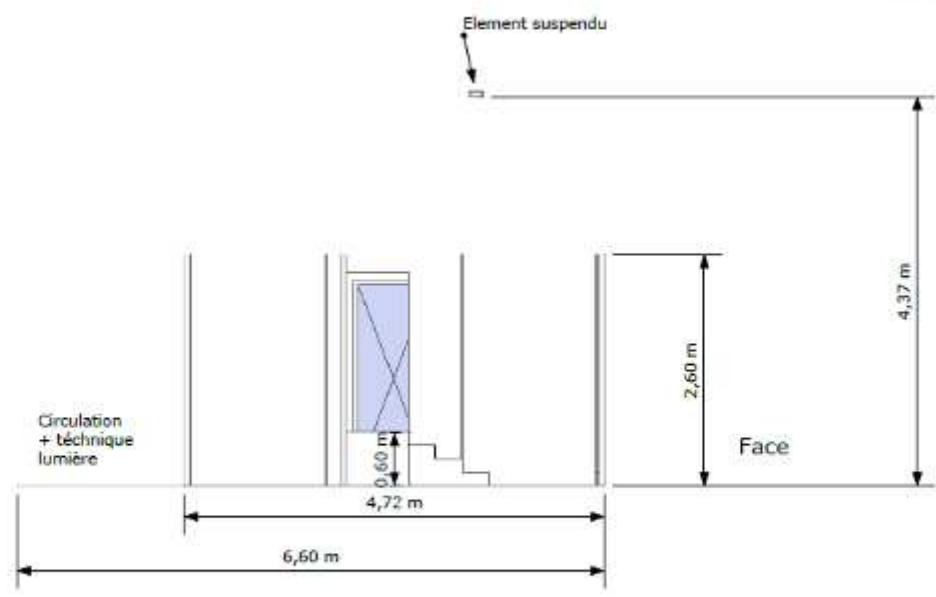
Décor Soeurs Mezières.
Plan
Echelle 1/50



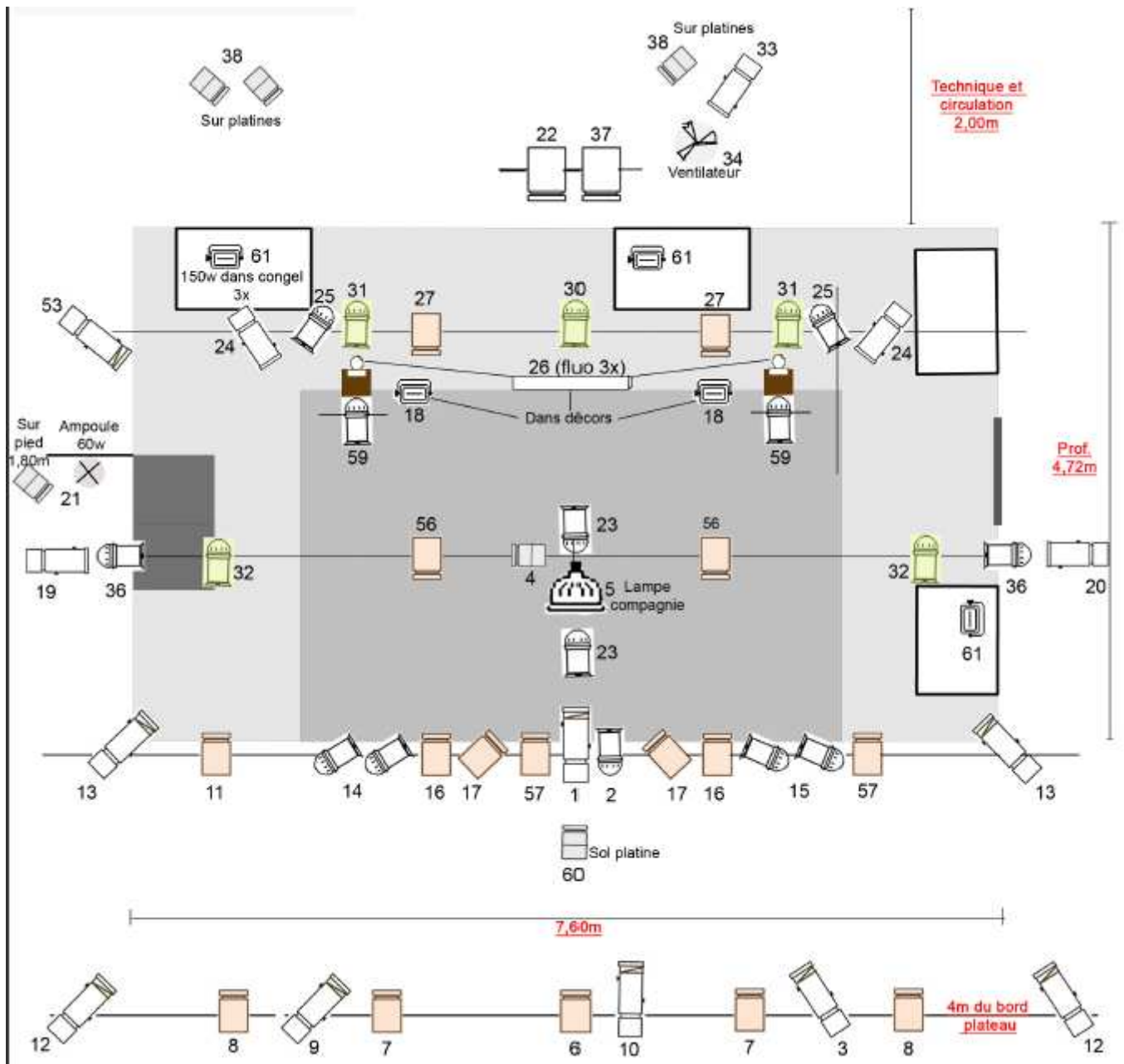
Décor Soeurs Mezières.
 Vue de face
 Echelle 1/50



Décor Soeurs Mezières.
 Vue de côté
 Echelle 1/50



Plan Lumière



CONTACT

**Cie LA LUNETTE Théâtre
2 rue du Brochet
67300 Schiltigheim
0662194636
0951007144**

Mel : lalunettetheatre@free.fr

**Association inscrite au registre des associations du Tribunal d'instance de
Schiltigheim
Volume 37, folio 97**

Numéro SIREN : 492 366 083

Code APE : 9001Z

SIRET : 492 366 083 00011

Licence d'entrepreneur de spectacle N°2 - 1040371

Audiens n° 143334/O1

Afdas n° 09091

